



Botanische beleving

In het nieuwe conferentiehôtel De Botanica op Landgoed Huize Bergen draait alles om de beleving. Bron van inspiratie voor het ontwerp van Jeanne Dekkers Architectuur was het lommerrijke landgoed met zijn rijke historie.

Het Landgoed Huize Bergen werd in 1916 aangelegd in opdracht van de familie Fentener van Vlissingen-Roosenburg. Het omvatte destijds een Engelse landschapstuin met daarin een villa, een koetshuis, een werkplaats, een bloementuin met kas en een beheerderswoning. In 1927 betrok dochter Charlotte samen met haar man Willem van Beuningen het landgoed. Zij verkocht het in 1949, met de wens dat het landgoed een maatschappelijk doel zou dienen. De huidige eigenaar

is de Joannes Bosco Stichting, die Landgoed Huize Bergen in gebruik heeft als conferentiehôtel en met de opbrengsten ideële doelen steunt.

De hotelgasten worden ontvangen in de villa, in het bos eromheen zijn in de jaren zeventig vergader- en verblijfaccommodaties gebouwd. Deze voldoen niet meer aan de huidige eisen en sluiten niet aan bij de sfeer van het oude landgoed. In 2014 werd daarom besloten het landgoed te moderniseren: de jaren

FOTO LINKS

De kamers hebben vensters met een breed houten raamkozijn dat tevens dienst doet als zitelement.

FOTO LINKSONDER

De entree van De Botanica.

FOTO RECHTSONDER

Het trappenhuis heeft grote vensters met uitzicht op de bosrijke omgeving.

zeventig-bebouwing verdwijnt en wordt gefaseerd vervangen door een nieuw conferentiehôtel, met tachtig hotelkamers, een vergadercentrum en een foyer. De eerste fase – een nieuw landhuis met 39 hotelkamers – is onlangs afgerond.

Programma van Beleving

De nieuwbouw maakt deel uit van een door Jeanne Dekkers Architectuur ontworpen masterplan voor het gehele landgoed, waarin de bestaande villa en het nieuwe hotelgebouw een samenspraak met elkaar aangaan. “We presenteerden een visie waarin de villa, de tuin en het nieuwe gebouw met hotelkamers één geheel zouden zijn, en dat sprak de opdrachtgever erg aan”, vertelt interieurarchitect Elise Zoetmulder, die samen met haar broer architect Anton Zoetmulder in de toekomst

Opdrachtgever **Joannes Bosco Stichting**

Architect/interieurarchitect **Jeanne Dekkers Architectuur; Jeanne**

Dekkers, Elise Zoetmulder, Anton Zoetmulder

Interieurbouw/management en realisatie **More Hospitality Interior**

Management

Wandbekleding **Daisy James**

Stoelen **Satelliet Meubelen**

Vloerbedekking **Ege**

Vloeren hotelkamers **Wicanders**

Wastafels **Not Only White**

Directievoerder **Tekton bouwmanagement & advies**

Toezichthouder **Promantor bouwmanagement & advies**

Aannemer **Bouwgroep Moonen**

Constructeur **Van de Laar**

Installatie **Ingenieurs Bureau Ulehake**

Oppervlakte (Fase 1) **1.500 m²**

het bureau van haar moeder Jeanne Dekkers zal overnemen, en samen met haar het gehele interieur ontwierp. “De visie gaat uit van de zintuiglijke beleving op het gehele landgoed: van hoe gasten het terrein opkomen, naar de villa lopen en vervolgens naar de hotelgebouwen gaan – en hoe ze dat alles ervaren.” Een en ander werd vastgelegd in een ‘Programma van Beleving’, dat deel uitmaakt van het masterplan en waarin de totale beleving van het landschap, de oude villa, het nieuwe





landhuis en het interieur worden geconcretiseerd – van de entree tot het landgoed, het landschap en de architectuur, tot de kleinste details van het interieur. Zoetmulder: “We hebben met de opdrachtgever gekeken naar de stappen die je als gast maakt, en voor elke plek gekeken naar wat de gewenste beleving zou moeten zijn. Hierbij is elke plek op het landgoed even belangrijk: hoe zie je bijvoorbeeld het gebouw als je er ver vanaf staat, en hoe ervaar je het bospad waarop je loopt? En zelfs de deurklinken zijn van belang: als die bijvoorbeeld van plastic zouden zijn, klopt dat niet met de gewenste beleving.” Jeanne Dekkers is overigens een expert op het gebied van de beleving

van architectuur: als professor aan de TU Eindhoven heeft ze samen met studenten het platform Sense & Care opgezet, waar onderzoek wordt gedaan met als uitgangspunt de zintuiglijke beleving van de gebouwde omgeving.

Passief bouwen

Het nieuwe hotelgebouw heet De Botanica – de naam verwijst naar de bloementuin en de in de jaren zeventig gesloopte kas die op de locatie van de nieuwbouw stond. De materialisatie van exterieur en interieur is niet alleen ontworpen vanuit het Programma van Beleving, maar ook afgeleid van de bosrijke

FOTO LINKSBOVEN
Op de middengang tussen de kamers ligt een vloerbedekking die verwijst naar het bamboebos op het landgoed.

FOTO RECHTSBOVEN
Alle meubelen werden speciaal voor het hotel ontworpen en uitgevoerd in eikenhout.

FOTO ONDER
In de hotelkamers hangt een speciaal ontwikkeld behang met een dessin van tropische planten.





omgeving en de geschiedenis van het landgoed. Daarbij zijn C2C-gecertificeerde producten en duurzame, natuurlijke materialen gebruikt: de gevel en het dak zijn bijvoorbeeld geheel afgewerkt met onbehandeld larikshout, dat net als de kozijnen van irokoehout mooi zal vergrijzen, en waarmee het gebouw zich prachtig voegt in de omgeving. De nieuwbouw bestaat uit twee verdiepingen met daarop een schuin dak en dakkapellen – een compositie die is afgeleid van die van de monumentale villa, maar uitgevoerd in hout en zink in plaats van bakstenen en dakpannen.

De Botanica is het eerste hotel in Nederland dat is gebouwd

volgens de principes van het passief bouwen, waarbij bijvoorbeeld een zeer goede isolerende laag en kierdichting zijn toegepast om de warmte- en koudelast in te perken.

Bamboebladeren

Een entree met Belgische hardstenen vloer geeft toegang tot de drie verdiepingen van De Botanica – met een trappenhuis met grote vensters waardoor je steeds in contact blijft met de bosrijke omgeving.

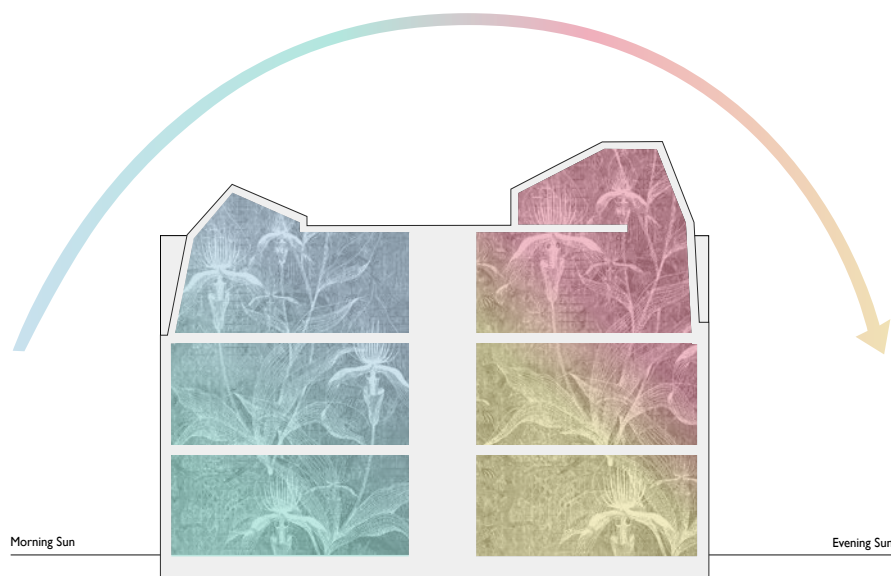
Het kleuren- en patronenpalet van het interieur vindt zijn grondslag in de tropische bloemenkas van Charlotte van Beuningen. Haar liefde voor de natuur is onder meer terug te zien in de bladerpatronen van het speciaal ontwikkelde tapijt dat op de middengang tussen de hotelkamers ligt. Het tapijt maakt ook deel uit van de totaalbeleving: “Het is tevens een verwijzing naar een pad op het landgoed, waarop ook een bamboebos staat”, stelt Zoetmulder. “De verlichting in de gangen komt alleen van lichtpunten boven de kamerdeuren, zoals je op een bospad ook naar het licht toe loopt.” Voor het interieur van de kamers zijn vier kleurschema’s ontwikkeld die zijn gebaseerd op de stand van zon: aan de westzijde – waar de zon ondergaat – zijn warme kleuren toegepast, en aan de oostzijde koele kleuren in de sfeer van de opkomende zon. Dat is onder meer te zien in het speciaal ontwikkelde behang met een dessin van tropische planten, dat zowel een warme, natuurlijke sfeer als een luxe uitstraling geeft. Er zijn vier verschillende soorten behang en drie types kamers, waardoor vrijwel elke kamer weer anders is. De mooiste kamers zijn volgens Zoetmulder op de bovenste verdieping onder de nok van het gebouw: “Die hebben een superfijne sfeer. Deze verdieping heeft een puntdak met aan één kant een dubbele hoogte, waardoor we daar een luxe kamer met split level hebben kunnen maken, met op de bovenverdieping het bed.”

FOTO LINKSBOVEN
Kamer met split level op de bovenste verdieping.

FOTO RECHTSBOVEN
Badkamer met hexagonale tegels en door Not Only White ontworpen wastafels.

FOTO ONDER
Kamer onder het hoge puntdak.





Zitelement

Een andere verwijzing naar de omringende natuur is het eikenhout dat veelvuldig in het interieur is toegepast. Zo zijn de kamerdeuren van massief eiken en de wanden van de gangen afgewerkt met eikenfineer. Ook in de kamers is veel eiken gebruikt, bijvoorbeeld voor de vaste meubelen en de nachtkastjes – alle ontworpen door Jeanne Dekkers en Elise Zoetmulder, die overigens opgeleid is als productontwerper. Voor het venster is een breed houten raamkozijn dat tevens dienst doet als zitelement. “Dat hebben we al vroeg in de

ontwerpfase bedacht”, vertelt Zoetmulder, “en er is rekening mee gehouden bij het ontwerp van de gevel. Dat kon omdat we zowel het interieur als het exterieur ontwierpen, en deze integrale werkwijze zie je overal terug.” Het zitelement loopt door als werktafel langs de muur, boven de werktafels hangen speciaal ontworpen mondgeblazen lampen, steeds in bij het behang passende bloemenkleuren. De wandeling naar de hotelkamer geeft volgens Zoetmulder een mooi beeld: “Je gaat door de natuur het gebouw in, loopt vervolgens over het ‘bladerdek’ in de gangen naar je kamer waar je bloemen op de wanden

LINKSBOVEN
De kleurschema's voor het interieur.

FOTO RECHTSBOVEN
De gevel en het dak van De Botanica zijn afgewerkt met onbehandeld larikshout, dat net als de kozijnen van irokoehout mooi zal vergrijzen.

FOTO ONDER
De monumentale villa op Landgoed Huize Bergen.



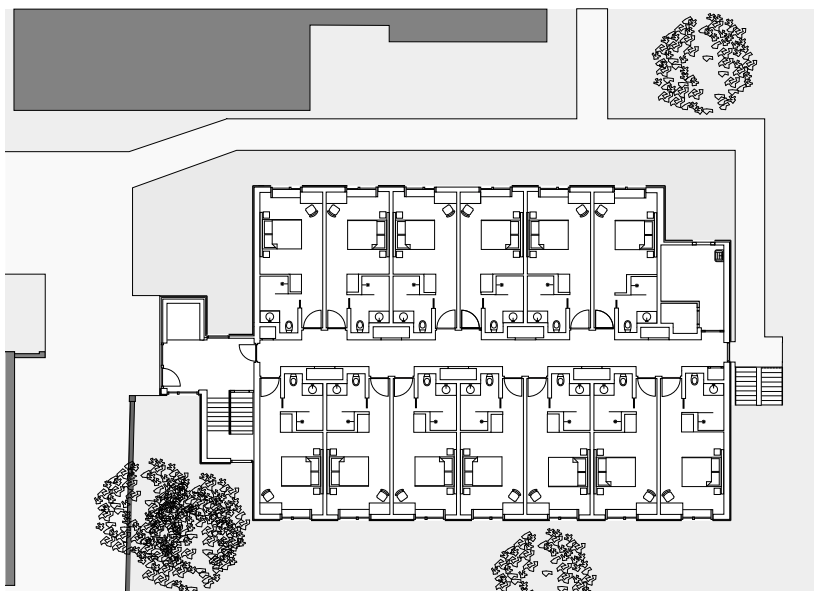
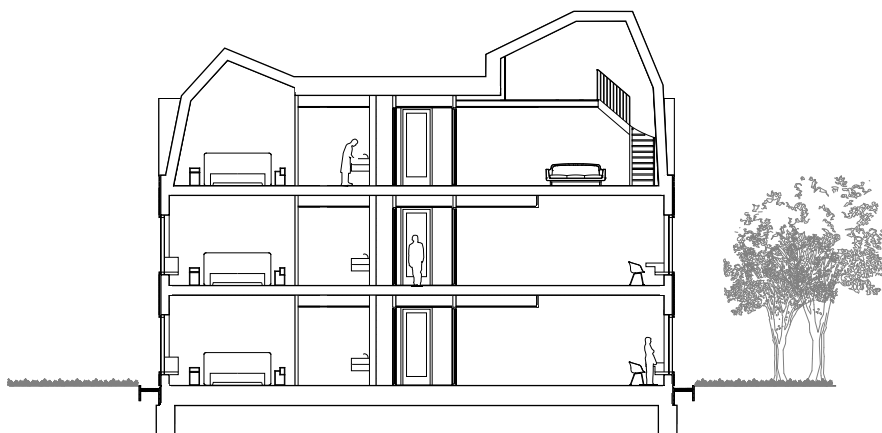
ziet, om vervolgens in de vensterbank weer de natuur buiten te zien. Je neemt de beleving mee naar binnen en die wordt daar overal voortgezet.”

De wanden van de badkamers zijn bekleed met hexagonale tegels – een verwijzing naar het plafond van een van de kamers in de villa. De wastafels werden speciaal voor het hotel ontworpen door Not Only White en zijn gemaakt van wit Cristalplant.

Tante

Het masterplan voor Landgoed Huize Bergen wordt uitgevoerd in drie fasen; Jeanne Dekkers Architectuur is inmiddels bezig met het programma voor de tweede fase. Na de zomer wordt gestart met het definitieve ontwerp, dat bestaat uit een foyer met restaurant en een vleugel met vergaderzalen. Er komt ook een nieuwe toegangspoort tot het landgoed; vanaf deze plek zijn zowel de oude villa als het nieuwe landhuis zichtbaar. Hier maakt de bezoeker een keuze voor zijn bestemming. Gaande naar de nieuwbouw via een bospad bereikt men een in het groen verscholen parkeerplaats. Een pad leidt, via een nieuwe waterpartij met brug, naar een op het zuiden gelegen terras grenzend aan de foyer van de nieuwbouw. De derde fase bestaat uit een verlenging van de hotelvleugel, in dezelfde sfeer als De Botanica. “De eerste fase is een belofte van hoe het gaat worden”, stelt Zoetmulder. De villa ten slotte valt niet onder het masterplan: “Die heeft haar eigen kwaliteit en is als een tante waarvan de nichtjes kunnen leren: chique maar ongedwongen, met een verwelkomende sfeer en een hechte relatie met de natuur rondom.”

www.jeannedekkers.nl



BOVEN
Doorsnede van
De Botanica.

MIDDEN
Plattegrond begane
grond.

ONDER
Visualisatie van de
uiteindelijke situatie
na de derde fase.