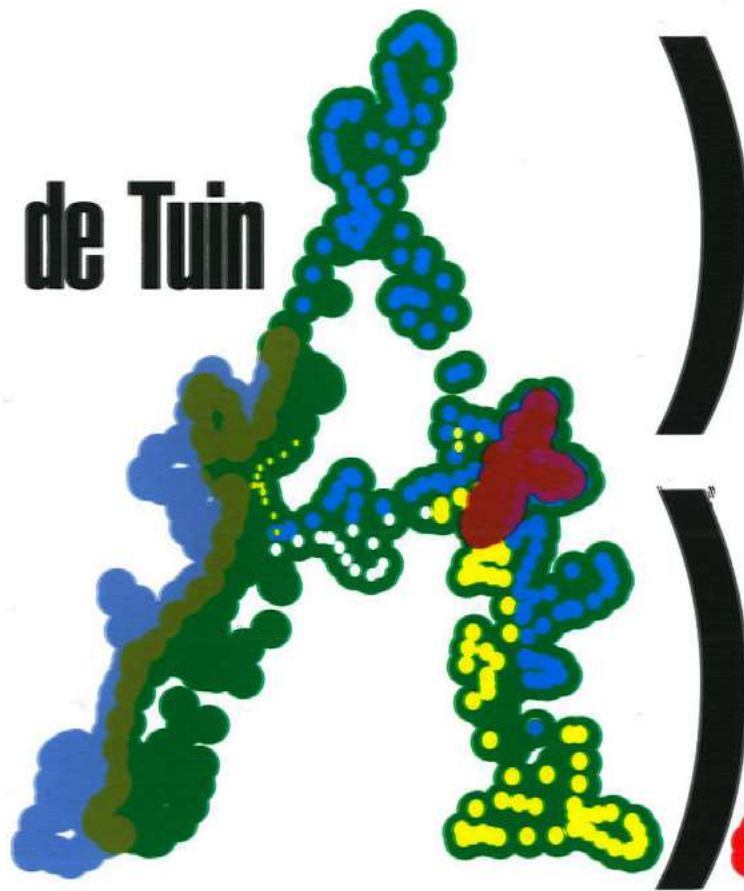


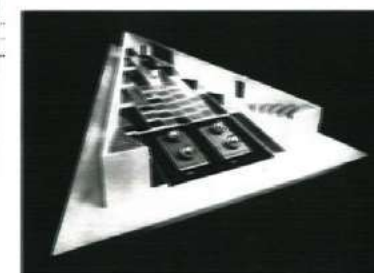
f

de Tuin



Forum No. 7, Aeta, Maart 2023

rum



(SOORTENLIJST van David Veldhoen)

Soorten op tuinperceel Adelaarsweg 5
Tuincomplex Sloterdijkermeer
ca. 300m²

De Amsterdamse beeldend kunstenaar David Veldhoen heeft al meer dan dertig jaar een volkstuin op het tuincomplex Sloterdijkermeer. Een tuin met bomen, grassen, planten, een grote vijver en een klein bakstenen huisje. Hij inventariseert alle planten- en diersoorten die hij in zijn universum vindt. Met zijn soortenlijst in de hand lopen we langs de bijdragen van de Forum 07 Tuin.

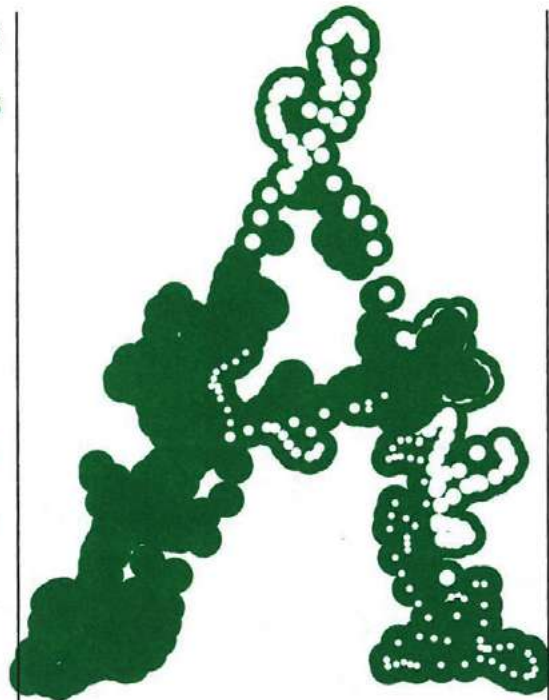
Legenda:

FAUNA

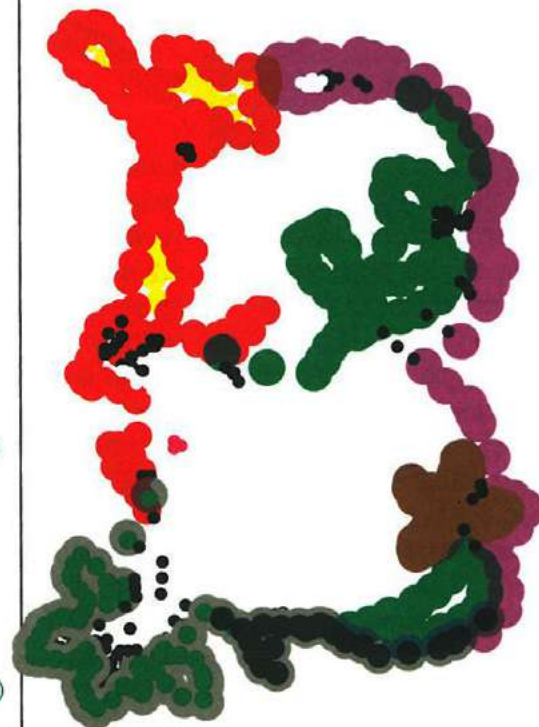
AV - Aves (Vogels)
MA - Mammalia (Zoogdieren)
AM - Amphibia (Amfibieën)
PI - Pisces (Vissen)
IN - Insecta (Insecten)
GA - Gastropoda (Slakken)
CL - Clitellata (Wormen)

FLORA

AR - Arbores (Bomen)
PL - Plantae (Bloeiende Planten)
AL - Alii Plantis (Overige Planten)
ED - Edulis Plantis (Eetbare Planten)
AQ - Aqua Plantis (Waterplanten)
TR - Tracheophytatra (Varens)
BO - Bodembedekkers
PO - Poaceae (Grassen)
BR - Bryophyta ((Korst)mossen)
FU - Fungos (Paddenstoelen en
schimmels)



(ADMIRAALVLINDER (ATALANTA) ^{IN})
(AGAPANTHUS ^{PL})
(AKKERHOMMEL ^{IN})
(AZIATISCH LIEVEHEERSBEESTJE ^{IN})



(BALKON)



(())
((DROMEN VAN ZOETE ROZEN -))
((TUINIEREN ALS WOONCULTUUR))
(())
(())
((Elise Zoetmulder))

Dit betoog gaat over de mogelijkheid van bovengronds tuinieren. Tuinieren is een behoefte die onlosmakelijk verbonden is met de Nederlandse wooncultuur. Dit is terug te zien in de grote vraag naar grondgebonden woningen met een tuin. Hier ligt een kans om deze tuincultuur naar een letterlijk hoger niveau te brengen.

Mijn zoektocht naar de opgetilde tuin begon toen ik voor een recent project met veel balkons mijzelf afvroeg: 'Hoe kan een balkon meer zijn dan de standaard plak met een hekwerk? Kan een balkon ruimte bieden voor een weelderige tuin?'

Er zijn natuurlijk veel bijzondere en prijzige voorbeelden zoals de 'Bosco Verticale' en het nieuwe 'The Valley'. Groene woontorens waar de balkontuinen een integrale balans zijn tussen ecologie, onderhoud en esthetiek. Maar kijkend door de ogen van de grondgebonden tuinier voel ik de teleurstelling. De planten op de tuimbalkons worden namelijk onderhouden binnen een vast beheercontract. Een tuin om naar te kijken, maar niet om aan te raken.

TUINBALKON VAN DOMNIQUE

Tijdens mijn onderzoek stuitte ik op een foto die veel indruk op mij maakte, namelijk het intieme weelderige tuimbalkon van Dominique. Een bijzondere tuinkamer die een combinatie is van liefdevolle verzorging, plantenkennis en technische randvoorwaarden. Een balkon met een plantbeleving die volstaat als tuin. De bewoonster van dit balkon inspireert mij anders te denken over balkons.

In de sfeervolle fotoserie van fotograaf Frank van der Most zie je de tuineigenaresse versholpen op haar balkon omringd door planten. De belichaming van het ideaal van het groene balkon. Een groene eigengemaakte wereld waar Dominique alle ins-en-outs van kent. Het balkon van Dominique verwierf door de foto's en briefwisseling met een hovenier bekendheid in een selecte horti-culturele kring.

Vandaar dat, naast de sfeervolle foto's, ook het plantenschema gedocumenteerd is. De tuineigenaresse heeft dit opgesteld zodat balkoneigenaren direct zelf aan de slag kunnen. Ook vond ik een brief waarin de eigenaresse een diepgevoelige beschrijving geeft over het ontstaan van haar tuimbalkon.

Wat	Gewicht	Hoeveelheid	Totaal
Bankje	13,5	1	13,5
Rozenboog	0,7	5	3,5
Houten constructie	20	1	20
Kleine plant*	1,41	40	56,4
Grote plant*	8	20	160

253,4 kg

Totaal gewicht: 255 kg 45,5357143 kg/m²

Toegestane gewicht: 1500 kg
150 kg/m²

* Pot, plant, grond



RUIMTE LATEN DOET RUIMTE MAKEN

Door middel van een ruimtelijke tekening laat ik zien welke randvoorwaarden de groene ruimte van Dominique mogelijk maken. Het balkon zelf is bedrieglijk simpel; 4.5 x 1.4 meter grote betonplaat met een opstaand baksteen randje en een eenvoudig dezo-rooster hekwerk. Op de tekening zie je een getrapte houten onderconstructie om de meer dan 60 plantenspotten gelaagd neer te zetten. Op deze manier ontstaat er gelaagdheid in een kleine ruimte, tegelijkertijd moet je het 'opstapmogelijkheid-alarm' dat afgaat in je hoofd even negeren ten gunste van groene schoonheid. Het dezo-hekwerk blijkt multifunctioneel want naast het ophangen van plantenbakken wordt het ook gebruikt om de klimplant-bogen aan te bevestigen. Met deze vijf essentiële bogen zorgt Dominique voor de omarmende groene sfeer. Op verschillende

schalen en hoogtes worden kleine ingrepen gedaan die helpen om deze gelaagde groene wereld te maken. De bogen op 2 meter, de bakken op 1.2 meter, de potten op 0.7 meter en 0.4 meter. Zo schept Dominique ruimte voor de 69 planten soorten omschreven in haar plantenschema.

Een ander aspect is de draagkracht van het balkon ten opzichte van het gewicht van de planten, de potten en de natte aarde. Het extra gewicht wat de groene oase meebrengt is grofweg 255 kilogram, dat is een belasting van 45.5 kilogram per m² (zie tabel).

Ter vergelijking: het gewicht van twee grote olijfbomen in pot is ongeveer hetzelfde. Men kan bijna met zekerheid zeggen dat de ecologische impact en de natuur belevingskwaliteit met de inrichting van Dominique per kilogram tuimbalkon een hogere dichtheid heeft.

GEEN TUIN ZONDER TUINIERNEN

We leven in een nieuw tijdperk; het antropoceen, het tijdperk van de mens. Ik voel dat onze generatie de plicht heeft natuur en mens weer dichterbij elkaar te brengen. In architectuur is daar aandacht voor door het ontwerpen van groene gevels. Maar juist de menselijke interactie tussen natuur en mens is belangrijk om deze kloof te verzachten. Daarbij is het scheppen van de mogelijkheid om te kunnen tuinieren op het eigen tuimbalkon essentieel.

Op deze wijze wil ik de lezers graag handvaten geven om ruimte te scheppen voor de poëzie van bijzondere mensen zoals Dominique om zo samen te dromen van zoete rozen.

Accepteer dat het groene beeld van de tuin verandert, men faalt, men wint, maar treur niet. De tuin toont persoonlijkheid of het nu in de vorm is van bloeiende zonnehoed, verdorde passiebloem of rijpe bonenstaak. Laat de grip los en vertrouw de bewoners te experimenteren. Immers is een tuin meer dan alleen een goed plantenschema. Het is het ervaren van verandering, het hopen wat nog komen gaat. Zo kan de natuur weer onderdeel worden van wonen.



Foto's door Frank van der Most

Dominique (2008): "Toen mijn man en ik in april 2003 verhuisden naar dit senioren-appartement, vond ik een compleet leeg balkon (5e verdieping) van 1,40 x 4,50 meter. Het aller, allerlaatste wat ik uit het vorige huis heb gehaald was ons nestkastje... Misschien gek, maar ik dacht: geen huis voor de vogels, dan komen er toch zeker geen vogels. Dus ik kan het maar beter ophangen en wachten. En kijk, we waren nog aan het uitpakken en wat gebeurde er? Ik kwam de woonkamer binnen, waar de deur naar het balkon openstond. Ik riep mijn man: "stil, stil, kijk eens wat er hier in de kamer aan de hand is!" We zagen twee kleine geel gevederde "inbrekers", die kleine draadjes van de rand van ons tapijt stalen! Eentje vloog zelfs naar

de stoel van mijn man en plukte in de wollen hoes en trok de draden eruit, ondeugende vogel! Het leek erop dat onze mezenvriendjes met ons mee waren verhuisd. Enkele weken later hoorden we jonge vogels piepen in de nestkast! Daarna begon ik te dromen van "Morning glows", van zoetgeurende rozen, van kleine Oost-Indische kers... Als de vogels een nest zo hoog konden maken, waarom zou ik dan niet proberen om zo'n hoog tuintje te maken?"

"Een jaar later namen we plaats op een bankje op het balkon, en droomde ik over een rozenboog, Clematis en Passiebloemen... En ik werkte en gaf de planten water, deed gedroogde koeienmestkorrels, mopperde over de kleine slakken die de zeer jonge bloem-

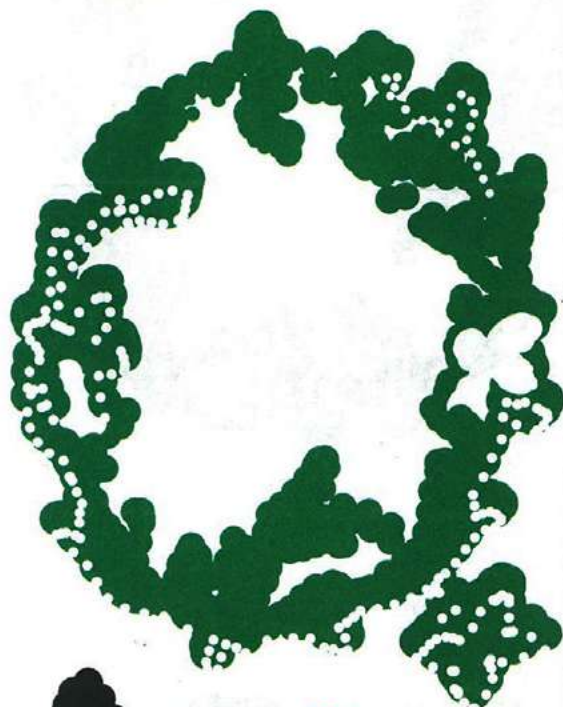
blaadjes aten, en ik heb genoten van werken en zitten in de vroege zon in maart... Oh, die wonderen die onder je ogen gebeuren... zo geweldig! Langzaam, langzaam, verrees het Paradijs, Ons kleine Paradijs!"

"En hoeveel uur per week werk ik in mijn "tuin" en hoeveel uur zit ik te genieten van mijn "droombalkon"? Het is moeilijk te zeggen, eraan werken is er ondertussen genieten. En erop zitten is soms: "Oh, die plant heeft wat snoei nodig!" Dan begin ik. Op stille zondagochtenden, bijvoorbeeld om zes uur, probeer ik mijn genoegens te tellen."

(Bamboe ^{PO})
(Bandzweefvlieg ^{IN})
(Basilicum ^{ED})
(Berberis ^{AR})
(Bergbasterd zwezerik ^{PL})
(Berk ^{AR})
(Beuk ^{AR})
(Bijen ^{IN})
(Blauwbaard 'Blue balloon' ^{AR})
(Blauwe gordelglazenmaker ^{IN})
(Blauwe reiger (Gijs) ^{AV})
(Blauwzwarte houtbij ^{IN})
(Bleek cypergras ^{AL})
(Bleek cypergras ^{PO})
(Bont zandoogje ^{IN})
(Bonte Specht (Woody) ^{AV})
(Bonte kornoelje ^{AR})
(Bonte leeuwenbek ^{PL})
(Boomblauwtje ^{IN})
(Boomkruiper ^{AV})
(Bootsmannetje ^{IN})
(Bosandoorn ^{PL})
(Bosbijvlieg ^{IN})
(BOSSCHE SCHOOL)

(PAARDENBLOEM^{BO})
 (PENNINGKRUID (OOK ST JANSKRUID)^{BO})
 (PERZIKKRUID^{PL})
 (PETUNIA^{AL})
 (PIJPENSTROOTJE^{PO})
 (PRUIM^{AR})
 (PURSSIAN BLUE^{PL})

(RANSUIL^{AV})
 (REGENWORM^{CL})
 (REIGERSBEK^{TR})
 (RENAUDIE)



Dit is het project Ilôt Voltaire in Ivry-sur-Seine. Het is gerealiseerd in 1985 (4 jaar na de dood van Renaudie, en is afgemaakt door een aantal ex-medewerkers van Jean Renaudie, inclusief zijn zoon Serge Renaudie)

((
 ((
 ((
 ((
 ((

JEAN RENAUDIE:

((
 ((
 ((
 ((
 ((

EEN TERRAS ALS SYNONIEM VOOR VRIJHEID

((Anton Zoetmulder

)) De architectuur van Jean Renaudie oogt in eerste
)) instantie als een overgroeide Maya-piramide. Het
)) weelderige groen van de terrassen bedekt vrijwel
)) geheel de grijs betonnen hoofdvorm. Je weet niet
)) waar je moet kijken, maar je merkt dat er wat te
)) ontdekken is. De oplopende piramidevorm van de
)) architectuur wordt gefragmenteerd door een veel-
)) hoekige plattegrond. Stervormig als je het van
)) boven bekijkt. Opvallend is de scherpste van de
)) hoeken. Een kenmerkend signatuur van Renaudie die
)) in werkelijkheid het diagonaal van een eenvoudig
)) rechthoekig constructief grid is. De hoeken geven
)) ruimtelijkheid aan de woning; ze trekken letter-

lijk de binnenruimte naar buiten en drukken de buitenruimte naar binnen. De scherpe punten van de woningplattegrond steken namelijk niet alleen naar buiten, de stad in, maar ook naar binnen, de woning in. In de tussenruimte ontstaat een bijzondere ruimtelijke kwaliteit met een harmonieuze en genereuze verbondenheid tussen de twee werelden. Deze is moeilijk leesbaar wanneer je slechts de plattegrond beziet, maar des te verrassender wanneer je de woningen binnenstapt. De terrassen blijken heuse tuinkamers met verschillende sferen te zijn en een inherente binding met zowel de woning als de stad te hebben.

DE ABSTRACTE INHOUD VAN DE ARCHITECTUUR

De Franse architect Jean Renaudie (1925-1981) verwierf tussen 1968-1981 bekendheid met zijn

Project: Jean Hachette in Ivry-sur-Seine

piramidevormige woningbouwcomplexen in Ivry-sur-Seine en Givors. Hij werkte in die tijd nauw samen met Renée Gailhoustet aan een architectuur die diepgeworteld was in een idealistisch communistisch wereldbeeld. Hierin speelde de tuin een belangrijke rol. Deze fascinatie begon in de tijd dat Renaudie mede-oprichter was van het Parijse bureau l'Atelier de Montrouge, waar hij onder andere werkte aan structuralistisch ogende woningbouw met ruime terrassen. Het vindt wellicht zijn oorsprong in Renaudies jeugd, toen hij op het groene platteland van de Limoges woonde.

In de tuinterrassen van Jean Renaudie komt veel van zijn gedachtengoed samen. Met name het idee dat architectuur ruimte moet geven aan de 'abstracte inhoud' van het leven. In Renaudies woorden: "(...) het beleven van plezier en de mogelijkheid hebben om je vrij te voelen". Deze abstracte inhoud wordt in zijn architectuur

vertaald door ruimte te geven aan ontdekking, het onverwachte, complexiteit en diversiteit. Op woningniveau betekent dit dat elk appartement enerzijds een duidelijk gedefinieerd deel heeft, en anderzijds een deel bevat dat open staat voor persoonlijke interpretatie. De vaste delen – badkamers, slaapkamers en keukens – zijn zo klein mogelijk. Hierdoor ontstaat ruimte in de resterende open delen: de woonkamer, de speelhal en het terras. Juist in deze delen komt de expressieve diversiteit van de appartementen naar voren. Geen enkele woonkamer, speelhal of terras die Renaudie ontwierp is hetzelfde, omdat hij hoopt dat de bewoners in deze open delen "een stem te geven aan hetgeen eerder stil was". Renaudie wil hen uitdagen om de ruimte zich eigen te maken en hun persoonlijkheid tot uitdrukking te laten komen in de woning.

Renaudies architectuur is ondenkbaar zonder de groene terrassen, die zich manifesteren binnen een hoekige architectuurtaal. De initiële oorsprong hiervan is te vinden in zijn zoektocht naar de optimale verbinding tussen woning en buitenruimte. Hier ontdekte hij de diagonaal als ontwerpmiddel. De diagonaal verlengt het contactoppervlakte tussen binnen en buiten. Het zorgt er tegelijkertijd voor dat het verste puntje van het interieur verder naar buiten ligt en het diepste puntje van de tuin meer naar binnen ligt. Ook kon Renaudie hiermee een vrijwel eindeloze diversiteit aan terrastypes realiseren.

WAAR DE DRUPPELS BLIJVEN KLEVEN

Jean Renaudie was een man van weinig woorden. En als hij iets schreef, was het vaak zwaar theoretisch van aard. Er was echter één uitzondering: een tekst die hij in 1980 over de tuin schreef.² Een zachtaardig, bijna emotioneel, relaas over het belang van zijn terrassen: een kinderdroom, waarin de familie samenwerkt aan de schepping van een groene wereld; een creatie die je kan zien groeien en sterven; een intieme plek waar je je kan terugtrekken, van waaruit je terug kan kijken op je eigen woning, een plek die je kan zien vanuit je eigen ramen; waar burens met elkaar praten; waar het regent; waar de druppels blijven kleven



aan de grassprietten; waar de merels in de ochtend komen; een plek die getransformeerd wordt door zijn bewoners. En in de toekomst, dan zijn er geen gevels van beton meer, nee, maar gevels van bladeren! Die meekleuren met de seizoenen.

Het is mooi om te zien dat deze ambities ook werkelijkheid zijn geworden. De terrassen zijn ooit opgeleverd met een pak aarde en enkele losse betontegels. Het is aan de bewoners geweest om ze verder in te richten, te voorzien van planten en te onderhouden. Op deze wijze kregen de bewoners een binding met hun stukje tuin. De tuinkamers van Renaudie worden door de bewoners nog steeds goed gebruikt. Lieflijke tuinen overgroeien de gebouwen waar soms zelfs hele bomen te vinden zijn. Natuurlijk zijn er betegelde en verwilderde uitzonderingen, maar dat is juist de charme; de persoonlijkheid van de bewoners is afleesbaar aan hun tuinen, die zich vertaald in een diversiteit, ook in de uitstraling van het gebouw.

EEN DIVERSITEIT AAN TERRASSEN

Voor een eerder onderzoek heb ik het Jean-Baptiste Clément gebouw in Ivry-sur-Seine onderzocht. Het is een interessant project, omdat alle idealen van Jean Renaudie erin verweven zijn, waardoor het tegelijkertijd een kleiner, en daarmee meer begrijpelijk project is. Het gebouw voorziet in 36 buitenruimtes verdeeld over 11 woningen. Gemiddeld zijn er meer dan drie tuinkamers per appartement en is ongeveer 23% van het vloeroppervlakte van de woningen buitenruimte. Hierin bestaat een enorme diversiteit aan terrassen; van een minuscule 2 m² tot een parkachtige 30 m².

Er zijn terrassen in alle windrichtingen, zowel op de woon- als de slaapverdieping. De woonkamers zijn altijd verbonden met een terras. Steeds geven grote, en waar mogelijk dubbele schuifdeuren toegang tot de tuinkamers. De keukens zijn, regelmatig via een kleinere openslaande deur verbonden met het terras. Er is een hoge opstap van bijna veertig centimeter tussen de binnenvloer en de buitenvloer, waarmee ruimte wordt gegeven aan het aardedek. Van binnenuit voel je je daardoor verzonden in het groen om je heen, maar de schuif-

deuren zijn vrij laag, een krappe twee meter. De randen van de terrassen bestaan uit halfopen borstweringen van betonnen bänden en stalen roosters met een hoekig patroon. Dit zorgt ervoor dat de planten aan de randen van het terras ook naar buiten doorgroeien. Soms grenzen de terrassen van verschillende appartementen direct aan elkaar. Hier worden de ruimtes afgescheiden met halfhoge betonstenen muurtjes in afgeronde vormen.

EEN ESTHETISCHE, BOUWFYSISCHE EN FUNCTIONELE EENHEID

Op bezoek en in gesprek met de bewoners kwam ik erachter dat goed wordt nagedacht over de inrichting van de terrassen. Zowel in functionele, esthetische als in bouwfysische zin. Dit resulteert in een min-of-meer gedetermineerd

Project: Jean Hachette in Ivry-sur-Seine

gebruik per terrasruimte. Eén bewoner benoemde het grote terras als "de tuin" en de andere buitenruimtes als "terrassen om naar te kijken". Vaak is het zo dat het grootste terras, grenzend aan de woonkamer, wordt ingericht als functionele tuin met tafels en stoelen. Afhankelijk van de beschikbare overgebleven ruimte wordt daarna beplanting en gras toegevoegd. De terrassen die toegankelijk zijn vanaf de keuken en bevatten regelmatig kruiden en andere eetbare planten. De terrassen op de verdieping worden vaker gezien als kijkgroen of 'scherm' voor meer privacy. Kleinere terrassen, grenzend aan slaapkamers, worden ingericht met groenblijvende struiken of hoge grassen die beschutting geven voor inkiijk. Grotere terrassen, grenzend aan de hoofdslaapkamer of de gangruimte, worden soms open ingericht, met bijvoorbeeld tegels en gras, zodat ze gebruikt kunnen worden voor het drogen van de



was. Soms worden kinderslaapkamers verbonden via terrassen. Deze worden vaak open ingericht met gras of tegels, zodat de kinderen het terras als speelkamer gebruiken.

De bewoners van lager gelegen verdiepingen kiezen er vaak voor om aan de randen hogere, vaak groenblijvende, beplanting te plaatsen. Zij hopen op zowel privacy vanaf de straat als privacy van de bovengelegen terrassen, maar het terras wordt hierdoor een min-of-meer afgesloten tuinkamer met groen plafond, verbonden aan de woning en afgeschermd van de stad. Zuidelijk gelegen terrassen worden regelmatig beplant met hoge struiken en boompjes om in de zomer extra schaduw te genereren en daarmee oververhitting van de woning tegen te gaan. Ook wordt op de zuidelijke terrassen rekening gehouden met beplanting die tegen volle zon kan. Zo staan er bijvoorbeeld fruitboompjes en kruidenplanten die de zon goed kunnen verdragen. De noordelijke terrassen zijn daarentegen vaak beplant met groen blijvende planten of hoge grassen die weinig onderhoud vergen. Ze fungeren als 'kijkgroen' en privacybuffer richting de stad.

HET APPARTEMENT VAN MEVROUW DEBRISE

Om een goed beeld te krijgen bij de diverse kwaliteit van de tuinkamers, wordt een terras in detail bekeken. Appartement F is een duplex-appartement aan de westkant van het gebouw op de eerste en tweede verdieping. De woning is 111 m² en heeft 60 m² buitenruimte, verdeeld over vier terrassen. Dit is een van de mooiste appartementen qua tuinbeleving, omdat vrijwel elke buitengevel direct grenst aan een terras. Zo waan je je vanuit de woning in een groene omgeving. Een walkthrough van dit appartement is te zien in een documentaire uit 1979.³ De filmbeelden geven een unieke kijk op het groene gebruik van het appartement door de bewoner, mevrouw Debrise. Op de woonverdieping splitst een dubbelhoge driehoekige eetruimte de buitenruimte in twee delen (filmstill 1. en filmstill 4.). Een groot deel van circa 20 m² is via een grote schuifdeur verbonden aan de woonkamer (filmstill 3.). Hier vind je een tuinterras met een bodem van gras en losse stapstenen. Een diagonale punt



1.



2.



3.

van het terras steekt diep de stad in, waardoor de tuin een stuk groter lijkt. Precies in deze punt staat de blikvanger van de tuin: een bijna vier meter hoge rode esdoorn. Deze is al zichtbaar in het filmfragment uit 1979 en staat er nog steeds. De rest van de randen zijn beplant met soms groenblijvende struiken en geven afscherming van de straat. Een kleiner terras van circa 8 m² is via een dubbele schuifdeur verbonden met de



4.

eetkamer en een enkele deur aan de keuken (filmstill 38.58). Dit terras wordt door een betonstenen wantje afgescheiden van de burens en fungeert als schaduwterras. Hier staan twee halfhoge groenblijvende dennenbomen. Deze schermen de hoge

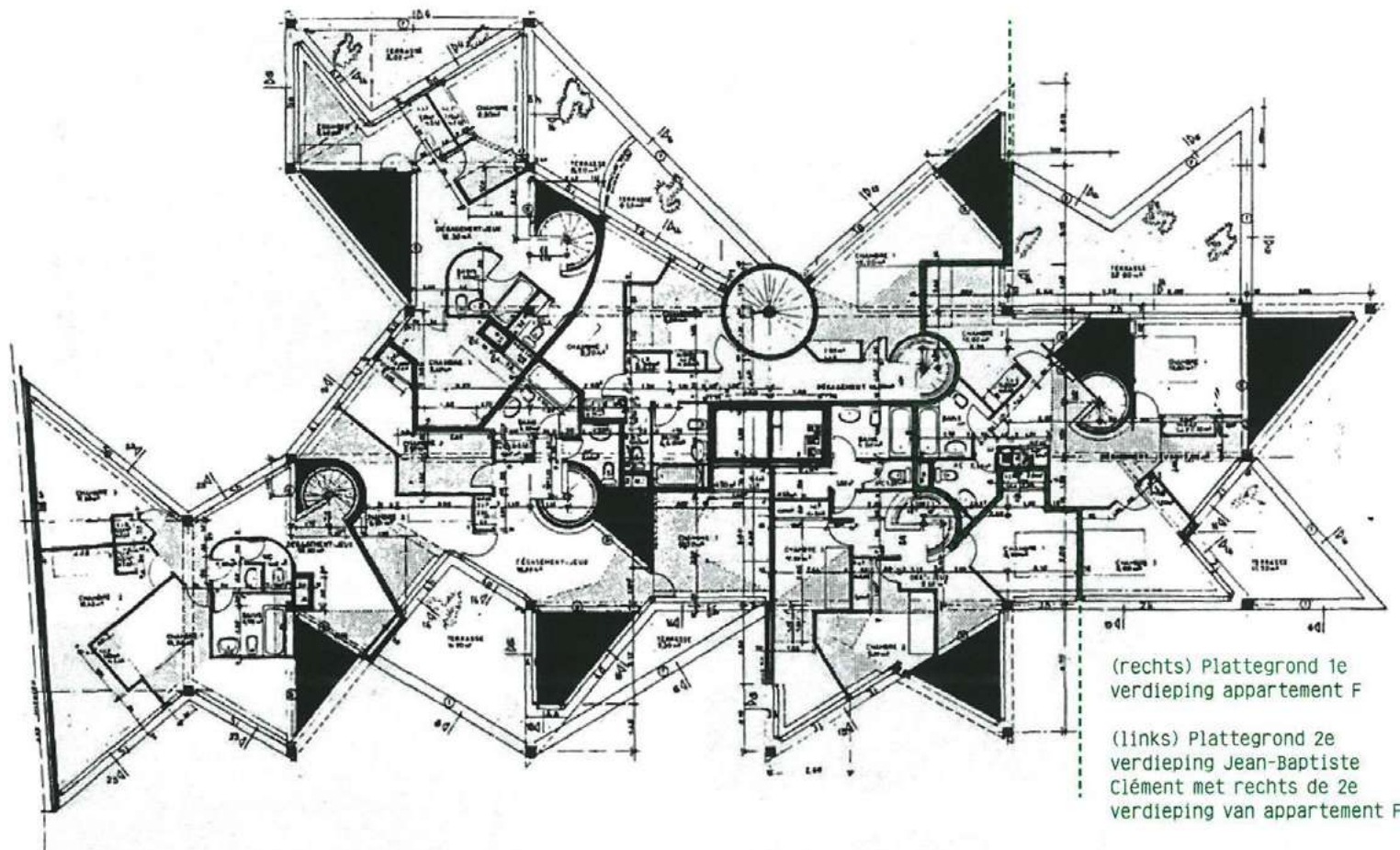


5.



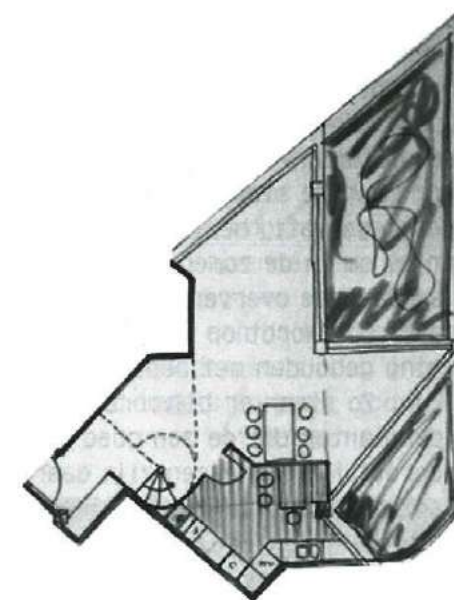
6.

eetkamer en vide af van zichten van buiten, weren op passieve wijze de zuidelijke zon en zorgen ervoor dat je van binnen een sterke groenbele-



(rechts) Plattegrond 1e
verdieping appartement F

(links) Plattegrond 2e
verdieping Jean-Baptiste
Clément met rechts de 2e
verdieping van appartement F



Appartement F begane grond

ving hebt. Op de verdieping zijn nog twee terrassen te vinden. Een zuidelijk georiënteerd terras van 9 m² is verbonden aan de open speelhal en een slaapkamer. De bewoners uit het filmfragment gebruiken dit (zonnige) terras om hun was te drogen (filmstill 5.). Ook is er een noordelijk georiënteerde grote buitenruimte van ongeveer 20 m². Deze is te bereiken via de hoofdslaapkamer en een kinderslaapkamer (filmstill 6.). Dit terras ligt gedeeltelijk bovenop de woonkamer en geeft daardoor zicht op het onderliggende tuinterras aan de oostkant. In het filmfragment is te zien dat de randen beplant zijn met groen blijvende dennenstruiken.

EEN SPEELS CANVAS VOOR HAAR BEWONERS

Uit de interviews met de bewoners en het bezoek aan de appartementen blijkt dat het terras de belangrijkste plek is die ruimte geeft aan de 'abstracte inhoud' van de architectuur. Door de

diagonale lijnen en de omringende terrassen wordt het groene zicht gemaximaliseerd. De woningen voelen als een vrijstaande woning in de stad. De buitenruimte laat de bewoners zich vrij voelen. Het is een plek om weg te dromen en te genieten van het leven. Ze noemen het: "(...) een plek om te relaxen, waar je niet gevangen bent door wanden, om samen te komen, gewoon te zitten in een stoel en je benen te strekken alsof je bovenop de Eiffeltoren staat, uitkijkend over Parijs".⁴ Of: "Het voelt een beetje als het platteland. Als een hut. Je bent op het platteland én in de stad."⁵ Het is dus een plek die de bewoners zich eigen maken en waardoor zij er aarden. Juist omdat de terrassen zo verschillend zijn in grootte, vorm, oriëntatie en verbinding met de omgeving, wordt goed nagedacht over de inrichting ervan. Zo lees je letterlijk de identiteit en gedachten van de bewoners af aan hun verscheidene terrassen. Dit is wellicht de grootste les die te leren is van de terrassen van Renaudie in de huidige

tijd: hun initiële leegheid. De terrassen werden ooit opgeleverd met slechts een pak aarde en wat tegels die als een speels canvas schreeuwden om aandacht van de nieuwe bewoners. Renaudie had er vertrouwen in dat de bewoners wisten wat ze moesten doen. En als ze het niet wisten, ze het zouden gaan ontdekken.

VOETNOTEN

1. Renaudie, J. (1976). Fairle parler ce qui jusque-la s'est tu. *Technique et Architecture*, Dec 1976
2. Scalbert, I. (2014). *A Right to Difference: The Architecture of Jean Renaudie*. London: Architectural Association Publications.
3. Knapp, H. (1979). Les etoiles de Renaudie, *Euroscope, Mon Quartier c'est ma vie: 3 chroniques de maisons et des rues*.
4. Lugassy, F. (1974). Les reactions a l'immeuble Danielle Casanova a Ivry, *Plan Construction: Compagnie francaise d'economistes et de psychologues (CEP)*.
5. Buffard, P. (1992). *Jean Renaudie*. Paris: SOEDAT-IFA-Carte Segrete





Jean Hachette, ontworpen
door Jean Renaudie.
Fotografie Paul Maurer

